

RAPPORT ANNUEL 2022



► Contenu

Introduction	3
Trias Afrique Centrale en 2022	4
Qui sommes nous ?	6
Ça bouge en Afrique centrale !	8
Notre expertise internationale	10
Zoom sur nos projets	14
Aperçu financier	20
Vision perspective	21
Comment s'impliquer dans notre travail	22





Mot d'introduction par la directrice régionale Lies Vanmullem

Dans un contexte sécuritaire régional très fragile au niveau de la République Démocratique du Congo et le Cameroun, s'y ajoutant un contexte mondial très complexe avec la guerre en Ukraine et la crise sanitaire, l'équipe de Trias Afrique centrale a continué à faire preuve d'agilité et d'adaptation pour garantir la poursuite du soutien aux agriculteurs et entrepreneurs familiaux à travers leurs organisations. Conscient des risques que les crises susmentionnées engendrent la perturbation des systèmes alimentaires, des inégalités, des mouvements migratoires et des violences basées sur le genre, Trias s'est déployé à accompagner les organisations partenaires à construire durablement leur résilience.

Pendant cette année 2022, les actions de Trias ont contribué à améliorer la gouvernance, le leadership et la gestion des organisations de membres afin d'offrir un meilleur accès aux marchés pour leurs membres. En plus, un accent est mis sur la préparation à l'avenir des organisations : Trias investit à la préparation des coopératives cacaocultrices à la nouvelle réglementation UE et la charte de « Beyond Chocolate ». La certification et le revenu vital ont été abordés. La durabilité écologique et l'inclusion restent des thèmes transversaux dans tous nos travaux.



Trias continuera à travailler avec ses partenaires pour faire des organisations de membres de véritables acteurs de changement. L'année 2022 a été une année clé pour le démarrage de plusieurs projets et programmes (financés par la coopération Belge, l'Union Européenne, USAID, et la province de Flandres Occidentale en Belgique) et de l'expansion vers le Cameroun et vers les provinces de l'Equateur et du Kwilu en RDC. Ces nouveaux programmes et projets visent tous à promouvoir la justice sociale basée sur l'entreprenariat familial, inclusif et durable et contribueront fortement à la réalisation des ODD.

En 2023, Trias s'investira davantage dans la capitalisation de la filière cacao, des systèmes de suivi et évaluation et des méthodes d'accompagnement des entrepreneurs non-agricole. Je voudrais exprimer ici toute ma reconnaissance à l'équipe de la région et à Bruxelles, ainsi qu'aux différents partenaires. Je reste convaincu que fort du dévouement de cette équipe et de la confiance de nos partenaires techniques et financiers, nous parviendrons à faire des organisations d'agriculteurs et d'entrepreneurs familiaux, des acteurs clés de changement économique durable et inclusif.

Merci à tous et à toutes
Lies Vanmullem

Trias Afrique Centrale en 2022

LÉGENDE

-  Zone d'intervention
-  # Members

NOS PARTENAIRES EN RÉPUBLIQUE DÉMOCRATIQUE DU CONGO



CONAPAC

-  18 provinces
-  516 239
- 206 496 femmes
- 70 134 jeunes



FOPAM

-  La province de Maï-Ndombe
-  8 243
- 4 961 femmes
- 3 282 jeunes



FOPAKKM

-  La province de Kwilu
-  55 475
- 26 209 femmes
- 6 327 jeunes





FOPAKO

-  La province de Kongo-Central
-  88 449
- 8 496 femmes
- 9 787 jeunes



COCAMA

-  Territoire de Tshela, province de Kongo-Central
-  321
- 79 femmes
- 63 jeunes





COOPEC CEAC LUKULA

-  Territoires de Lukula et Tshela, province de Kongo-Central
-  8 006
- 4 417 femmes





COOPEBAS

-  Secteur de Basengele, territoire d'Inongo, province de Maï-Ndombe
-  474
- 142 femmes
- 138 jeunes





UPINO

-  Territoire d'Inongo, Province de Maï-Ndombe
-  407
- 166 femmes
- 143 jeunes





COTM

-  Province de Maï-Ndombe
-  400
- 12 femmes
- 6 jeunes



CUFM

-  Province de Maï-Ndombe
-  399
- 39 femmes
- 22 jeunes

NOS PARTENAIRES DE LA SOUS-RÉGION DE L'AFRIQUE CENTRALE





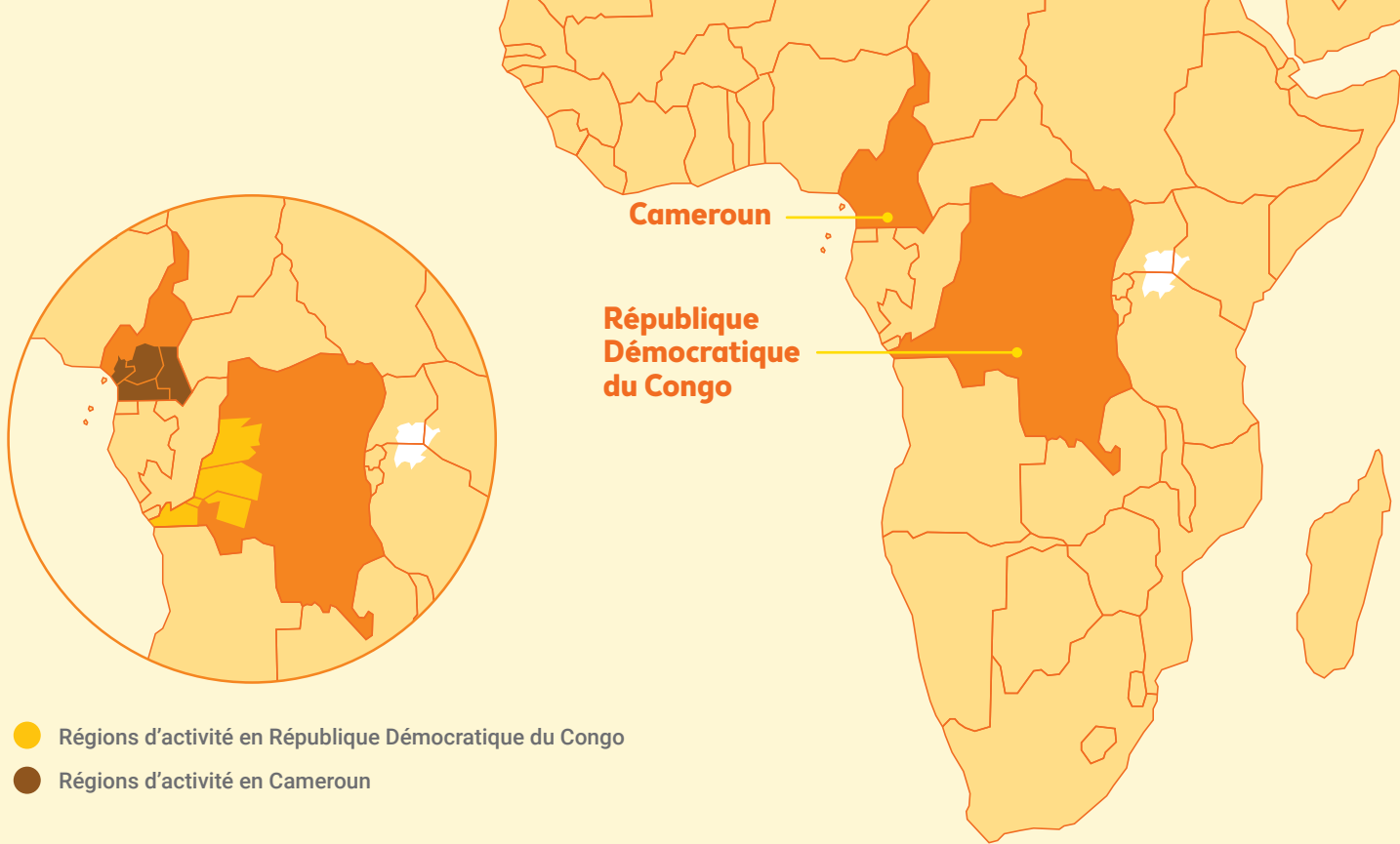
PROPAC

-  10 pays en Afrique centrale
-  59 955
- 34 419 femmes
- 6 926 jeunes



CONAPROCAM

-  Cameroun
-  1 000



Un aperçu



18

professionnel(les)



€ 1,6 millions

Budget annuel



6

Projets



Interventions en collaboration avec:

12

organisations de membres

9

partenaires de collaboration et de consortium



Personnes touchées

19,762



Principales chaînes de valeur dans lesquelles les membres des organisations partenaires sont engagés:

Le cacao, l'huile de palme, le piment, le miel, le riz, le manioc, et la banane plantain



Consultez le rapport annuel de Trias international

Qui sommes-nous ?



Trias est une organisation internationale de développement avec de fortes racines en Belgique. **Dans 17 pays, nous soutenons la réalisation des rêves de millions d'agriculteurs et d'entrepreneurs familiaux par le biais de leurs organisations basées sur les membres.** De cette manière, nous leur offrons des opportunités et générons un développement durable. Trias connecte, responsabilise et apporte le changement. En Afrique centrale, Trias travaille dans deux pays : La République Démocratique du Congo et le Cameroun. Nos interventions s'articulent autour de trois domaines d'expertise :

Dans 17 pays, nous soutenons la réalisation des rêves de millions d'agriculteurs et d'entrepreneurs familiaux

STRATÉGIE

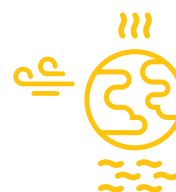
Renforcement organisationnel
et développement institutionnel (RODI)



DÉVELOPPEMENT
ENTREPRENEURIAL ET
ACCÈS AU MARCHÉ



INCLUSION ET CITOYENNETÉ
MONDIALE



CHANGEMENT CLIMATIQUE
ET ENVIRONNEMENT



Mission

Nous renforçons et accompagnons les organisations d'entrepreneurs familiaux, agriculteurs et non agriculteurs, dans le monde entier, afin qu'elles puissent agir comme de puissants catalyseurs du changement social et économique en faveur d'une économie équitable et d'une société juste





Brève historique de Trias dans la région

Trias Afrique centrale a plus de 34 ans d'expérience dans le renforcement des organisations qui regroupent et représentent les agriculteurs et les entrepreneurs familiaux. Les 12 organisations membres avec lesquelles nous travaillons en étroite collaboration sont actives – entre autres – dans les chaînes de valeur du cacao, de l'huile de palme, du piment, du miel, du riz, du manioc, et de la banane plantain. En 2022, Trias et ses partenaires en Afrique centrale ont mis en œuvre 6 nouveaux projets. Dans la région d'Afrique centrale, Trias est présent en République Démocratique du Congo dans les provinces de Maï-Ndombe, Kongo-Central, Equateur, Kwilu et Kinshasa. À travers des consortiums elle y a également des activités dans le Haut-Katanga et la Tshopo. Depuis 2022, Trias est active aussi au Cameroun.

Le personnel de Trias en Afrique centrale est composé de 18 personnes ambitieuses, dont 8 femmes et 6 jeunes. De ce total, 12 collègues sont basés au bureau national de Kinshasa et 6 au bureau d'Inongo dans la province de Maï-Ndombe, RDC. Les membres de notre équipe jouent le rôle de facilitateurs/trices de processus, d'agent (e)s de changement et d'influenceurs/euses politiques, des conseiller(e)s thématiques, de conseiller(e)s financier(e)s, de négociateurs/trices et d'appui à la mise en réseau.

Info de la région

République Démocratique du Congo



- ▶ La RDC est une des nations les plus pauvres économiquement du monde, avec près de 64 % de la population vivant avec moins de 2,15 USD par jour en 2021.
- ▶ **Le pays dispose d'une quantité incroyable de ressources naturelles**, notamment de minerais, de terres, de biodiversité et du deuxième plus grand bassin de forêt tropicale au monde. Alors que les gains tirés du secteur minier sont largement responsables de la croissance économique continue du pays, la population congolaise n'a pas bénéficié de cette richesse.
- ▶ La création d'une entreprise formelle a été rendu plus facile dernièrement, ce qui la rend accessible à un plus grand nombre de personnes.

Cameroun



- ▶ Le « développement humain moyen » (IDH) met Cameroun au 153e rang parmi 189 pays et territoires.
- ▶ **L'agriculture est un secteur vital pour l'économie, employant la moitié de la population active.** Elle représentait 17,4 % du PIB en 2020.
- ▶ Le secteur agricole comprend des cultures de rente très variées, y compris entre autres le cacao, le café, le coton, le palmier à huile, la canne à sucre, le caoutchouc, et des cultures vivrières, comme la banane plantain, le maïs, et le manioc.



Le saviez-vous ?

Surnommé le "poumon de l'Afrique", le bassin du Congo est le plus grand puits de carbone au monde, absorbant plus de carbone que l'Amazonie. Elle couvre près de trois millions de km² et est partagée entre six pays, le Cameroun, la République Centrafricaine, la République du Congo, la République démocratique du Congo, le Gabon et la Guinée équatoriale.

▶ Ça bouge en Afrique centrale !



D'une part, l'année 2022 a été marquée par une certaine turbulence politique dans la région d'Afrique centrale. La prolongation de l'état de siège dans la partie Est de la République Démocratique du Congo ainsi que les élections des gouverneurs dans plusieurs provinces du pays continuent d'alarmer la crise sécuritaire. Dans la province de Mai-Ndombe, où Trias a un bureau, un conflit intercommunautaire violent a éclaté et a entraîné des perturbations dans les transports et le déplacement de toute une population. Les activités des partenaires de Trias, situés relativement loin des zones de conflit, n'ont été que peu impactées. Le Cameroun, comme la RDC, fait également face à de nombreux défis liés à la croissance non-inclusive, mais aussi aux conflits notamment dans les zones du Nord-Ouest et du Sud-Ouest (NOSO). Depuis le dialogue politique de 2019, le conflit s'est légèrement apaisé, mais reste très présent. La fin des restrictions étatiques en RDC liées à la pandémie de COVID-19 a facilité l'organisation de grandes réunions et la circulation des personnes. Sur le plan économique, la RDC et le Cameroun ont été durablement marqués par le conflit en Ukraine avec

l'augmentation du prix du carburant, des périodes de crise de carburant, et ensuite l'augmentation généralisée du prix des produits de première nécessité, ainsi que le transport.

D'autre part, 2022 a été une année très intense pour Trias en Afrique centrale. Une nouvelle intervention a été lancée au Cameroun avec un focus sur la partie centrale (Yaoundé) avec deux nouveaux partenaires, et en plus Trias a lancé 6 nouveaux programmes et projets en RDC pour lesquels deux nouvelles zones de mise en œuvre ont été ajoutées. Trias soutient désormais un partenaire régional en Afrique centrale, basé à Yaoundé (PROPAC).



En 2022, Trias a lancé une nouvelle intervention au Cameroun et a élargi le portefeuille en RDC avec six nouveaux projets.



► Le pouvoir d'une approche entrepreneuriale dans la filière cacao

En 2022, 630 membres (dont 132 femmes) de la COCAMA, COOPEBAS et UPINO ont été accompagnés dans la production durable. Ils et elles ont vendu un total de presque 212.7 tonnes de cacao marchand. Vue que la commercialisation de cacao n'a pas été facile les 3 dernières années pour les coopératives, Trias a soutenu le développement des nouvelles stratégies. Il s'agit entre autres d'investir dans la conformisation des coopératives à la loi OHADA et de débiter le processus de certification. Il a été convenu que 3 coopératives s'engageront dès le début 2023 dans une trajectoire d'amélioration de qualité afin de pouvoir accéder au marché de cacao de spécialité en 2023. Aussi la CONAPROCAM au Cameroun réfléchit sur le cacao de spécialité avec le partenaire Afdi.



J'ai mis en place une plantation de cacao de 2 hectares. Les revenus issus de ma plantation pourraient me permettre d'assurer les frais scolaires pour mes deux enfants.



**Rachel Isomi,
cacaocultrice de COOPEBAS**



Certaines femmes de la coopérative n'ayant pas leurs propres plantations cacaoyères, gagnent des revenus grâce à la transformation, ce qui leur permet de satisfaire différents besoins. Le marketing et la promotion de ces produits était très important.



Geneviève, secrétaire de UPINO

► Vlerick rencontre UPINO : Tout le monde aime le cacao !

Ces dernières années, Trias a accueilli plusieurs équipes d'étudiants de Vlerick Business School en Belgique afin de favoriser l'échange de connaissances entre les étudiants et les coopératives. En 2022, notre bureau de Mai-Ndombe a reçu deux équipes d'étudiants internationaux avec des missions différentes. **Une équipe de trois étudiants a appris la transformation locale des produits dérivés du cacao, comme les fèves caramélisées et le beurre de cacao, par les femmes membres des coopératives de Mai-Ndombe.** En collaboration avec les coopératives, ils ont étudié comment commercialiser ces produits sur les marchés locaux et celui de Kinshasa. En 2022, **1483 kg** de cacao marchand a été transformés en produits dérivés de cacao avec comme revenu **3.828.560 francs congolais, soit environ 1740 USD.**

► Notre expertise internationale



Renforcement organisationnel et Développement institutionnel (RODI)

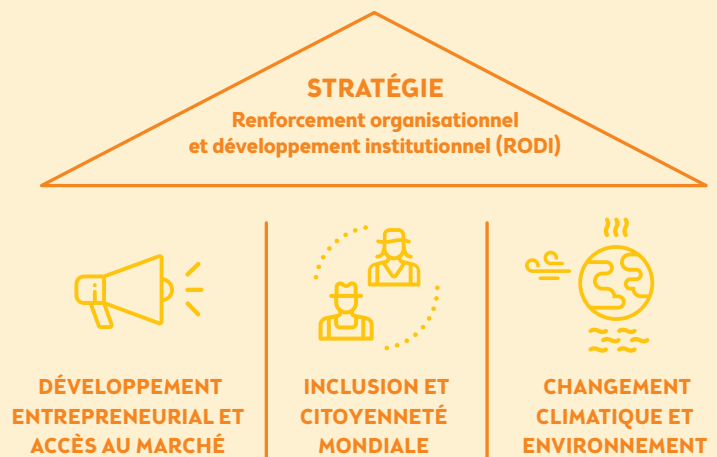
L'expertise internationale de Trias auprès des organisations de membres suit une approche de **renforcement organisationnel et développement institutionnel (RO/DI)**. Notre appui organisationnel et technique est structuré par l'accompagnement intégré des organisations de membres, avec un soutien en termes de leadership, de gouvernance, de santé financière, de lobbying, de plaidoyer, et de réseautage. Dans le même temps, Trias intègre les composantes «personnes-planètes-profits» de la durabilité en tant que stratégies de base.

3 coopératives (COOPEBAS, UPINO et COCAMA) ont tenu leurs assemblées générales en 2022 pour convenir de l'adoption de nouveaux statuts conformément au droit OHADA. **Au total, 139 membres ont assisté à leurs assemblées respectives et les dirigeants de ces coopératives sont formés sur la gestion du changement organisationnel afin d'éviter les malentendus entre les membres.** Sur l'amélioration de la gouvernance et la gestion coopérative, 19 dirigeants ont suivi des formations sur la gestion des ressources humaines et financières.

Les coopératives CUFM et COTM ont été accompagnés à faire une nouvelle identification des membres par filière (riz, l'huile de palme) et ont connu un accompagnement intensif en termes de gestion, gouvernance et leadership. La fédération des organisations des producteurs agricoles du Maï Ndombe a été mise en place après des larges sensibilisations et en collaboration avec FOPAKKM et CONAPAC.

Au niveau national, Trias accompagne depuis longtemps la CONAPAC dans la promotion et diversification de son partenariat et sa participation aux réseaux de lobbying. En 2022, la CONAPAC a formé 4 nouveaux partenariats en faisant part des défis rencontrés par ses membres, comme sa participation à la COP27 et au Forum des Forêts Tropicales à Oslo, Norvège. La CONAPAC a participé à la foire agricole organisée par FODEVI à Kimpese et à l'organisation du festival AlimenTerre avec le thème « Oui, pour une agriculture familiale durable sans pesticides dangereux et interdits » en partenariat avec SOS FAIM.

Au niveau régional, Trias accompagne la PROPAC dans l'amélioration et la professionnalisation de son système de suivi-évaluation et de données, ce qui devrait améliorer sa propre gestion mais aussi ses données utilisées lors des plaidoyers.





LE DÉVELOPPEMENT ENTREPRENEURIAL ET L'ACCÈS AU MARCHÉ

Formation en entrepreneuriat agricole

En 2022, Trias a formé 67 membres des coopératives (dont 20 femmes et 25 jeunes) sur l'approche entrepreneuriale ERI (« Enabling Rural Innovation » ou « Faciliter l'Innovation Rurale » en français). Trias a également formé des formateurs dans l'approche ERI auprès de FOPAKKM. ERI est une méthodologie de renforcement des capacités entrepreneuriales des petits groupements d'agriculteurs en les stimulant à rechercher de meilleurs marchés. Le but de l'approche est de développer des entreprises rentables tout en préservant la sécurité alimentaire et l'environnement. Voulez-vous en savoir plus ? [Visitez eriea.wordpress.com](http://www.eriea.wordpress.com).

Trias investit aussi dans les capacités d'analyse économique et financière, et de marketing. Cette année, 42 membres des coopératives COOPEBAS, UPINO, CUFM et COTM (dont 15 femmes et 10 jeunes) ont assisté aux formations sur la gestion des contrats commerciaux. Ces compétences leur permettent de comprendre l'importance d'une analyse de coûts afin de négocier le prix et leur droit avec les acheteurs. Avec l'appui de Trias, les coopératives soutiennent ainsi la diversification à travers l'apiculture et la culture de piment hormis le cacao après les avoir identifiées lors d'une étude de marché. **C'est ainsi qu'en 2022, 147 producteurs (dont 36 femmes et 43 jeunes) ont pu installer 379 ruches et presque 900 kg de miel a été vendu. 26 producteurs (dont 17 femmes) ont produit un totale de 218 kg de piment grâce à notre suivi.**



Nous réalisons que Trias est vraiment à nos cotés dans la recherche des marchés. Il s'agit de notre responsabilité, mais les équipes de Trias nous accompagnent parfois dans la découverte d'autres opportunités et facilitent les contacts avec des clients auxquels nous n'avions pas accès.



**Charlotte Nzali,
Présidente de la coopérative UPINO**



INCLUSION ET CITOYENNETÉ MONDIALE



Promotion du genre et inclusion dans les organisations de membres

Cette année, 502 personnes (dont 189 femmes et 189 jeunes) ont suivi les séances de renforcement des capacités sur l'inclusion. La plupart des activités liées au genre que nous implémentons sont liées à notre méthodologie genre et inclusion « RUTA ». L'approche RUTA est la route pour l'intégration de la dimension genre dans les organisations et se base sur 3 piliers : l'institutionnalisation de l'approche genre, le renforcement des femmes, et la création des alliances entre femmes et hommes. Le guide prévoit plusieurs étapes qui sont modulables en fonction des besoins. Voulez-vous en savoir plus ?
Visitez www.trias.ngo/en/gender-inclusion-trajectory.



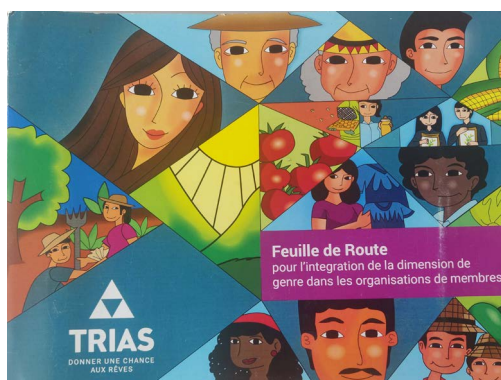
Ma conception du genre a beaucoup changé depuis que je suis les formations sur la trajectoire RUTA. Je me rends compte que mes préjugés et mes préconçus sociaux avaient beaucoup influencé mon comportement et mon attitude vis-à-vis des deux sexes. Ce qui explique que la femme reste la principale victime de la discrimination, des statuts, des rôles et responsabilités qui lui sont attribués au nom du genre et qui l'a reléguée au dernier plan dans la société.



Mboko Désiré, animateur

En plus de la trajectoire institutionnelle, Trias guide les partenaires à changer les mentalités des communautés vis-à-vis des inégalités rencontrées par des femmes. **A travers le programme « Mobali po na mwasi », ou « L'homme pour la cause de la femme », 14 animateurs de la FOPAKO ont été formés sur les masculinités positives, la déconstruction des stéréotypes et les violences basées sur le genre. En 2022, ces animateurs ont sensibilisé à leur tour 763 personnes (dont 363 femmes et 270 jeunes.**

Pour mieux comprendre les causes des inégalités vécues par les femmes, les jeunes et les autres personnes économiquement défavorisées, une étude d'intersectionnalité dans le rayon d'action de Trias a été réalisée auprès des partenaires FOPAKO, COOPEC-Lukula, COCAMA, COOPEBAS, UPINO, et CONAPAC. L'étude participative est faite avec 6 partenaires aux niveaux nationaux et provinciaux pour permettre de dégager des pistes de solutions pour contrer ces inégalités dans leur dimension transdisciplinaire.





CHANGEMENT CLIMATIQUE ET ENVIRONNEMENT



Adaptation au changement climatique et durabilité écologique

52 membres des organisations représentant des agriculteurs et entrepreneurs ont améliorés leur résilience aux changements climatiques en suivant une sensibilisation sur l'analyse des défis climatiques et des activités d'adaptation et d'atténuation. En plus, 71 producteurs (dont 12 femmes et 11 jeunes) des coopératives ont suivi une formation sur la permaculture. Un champ d'expérimentation a été installé à Ngongo pour permettre aux producteurs de COOPEBAS d'organiser des échanges sur l'agroécologie d'utiliser les leçons apprises dans leurs champs individuels. L'approche agroécologique est diffusée au niveau national par la confédération nationale, CONAPAC.

Trias promeut fortement le lien entre l'entrepreneuriat et l'environnement en encourageant le développement des entreprises durables. A travers l'approche ERI (ou « Faciliter l'Innovation Rurale »), Trias tient compte de la durabilité écologique d'où le choix des filières moins dégradantes de l'environnement telles que le cacao, le piment et les produits forestiers non-ligneux à l'occurrence le miel.

Des initiatives de l'utilisation des arbres endogènes dans les champs et la gestion de déchets (p.ex. les cabosses de cacao) ont été poursuivies en 2022. Ceci a été fait avec entre autres l'installation des pépinières et la distribution des plantules de variété Limba aux femmes et jeunes cacaoculteurs de la COCAMA : 1 112 plantules ont été distribuées en 2022 comme plante d'ombrage auprès de 34 membres, dont 14 jeunes et 9 femmes.

Trias, avec Go Conscious Earth (GCE), a commencé fin 2022 le développement des activités économiques dans la Concession Forestière de la Communauté Locale (CFCL) de Nkake à l'Equateur dans les filières cacao, bananes plantains, piment, miel et produits forestiers non-ligneux. En 2023, ces activités continueront afin de protéger la forêt et à la fois d'améliorer les revenus dans les zones destinés à l'agriculture ou la zone de développement rural. L'approche combinée sur la protection environnementale et le renforcement économique a aussi été développé autour de l'expérience de la COOPEBAS et sera mise en oeuvre dès 2023.

Daddy, jeune membre de la COCAMA, montre son champ de cacao où il a planté des arbres pour fournir l'ombrage nécessaire à la bonne croissance du cacao.



► Zoom sur nos projets



JEFID

Justice Sociale à travers l'Entrepreneuriat Familial, Inclusif et Durable en RDC et au Cameroun

DURÉE DU PROJET:

de janvier 2022 à juin 2026

—

BUDGET: 4 691 351 EUR (RDC) et 403 150 EUR (Cameroun)

—

BAILLEUR DE FONDS:

Ministère Belge de Développement à travers la Direction Générale de la coopération au Développement et de l'aide humanitaire (DGD)

—

PARTENAIRES DE MISE EN ŒUVRE:

PROPAC, CONAPAC, CONAPROCAM, FOPAKO, FOPAM, COCAMA, COOPEC-Lukula, COOPEBAS, UPINO

Le programme « **JEFID** » contribue à l'appui des agriculteurs familiaux à travers leurs organisations de membres en devenant des agents de changement pour qu'ils participent activement à leur sécurité alimentaire, leurs propres moyens de subsistance et leur développement socioéconomique et politique, ainsi qu'à ceux d'autres personnes entreprenantes tout en défendant un monde plus inclusif et durable. En RDC, le programme poursuit les efforts du cycle de programme DGD de 2017 - 2021, tandis qu'au Cameroun, le programme a été lancé en 2022.

Trias œuvre pour que les femmes et les jeunes aient un accès et un contrôle équitables des ressources productives et aux marchés. Depuis 2021, la Confédération Nationale des Producteurs de Cacao du Cameroun (CONAPROCAM) a mis en place un dispositif de 20 conseillers paysans, ceux-ci ont mené plusieurs activités notamment l'identification et la sensibilisation des jeunes sur la professionnalisation des jeunes agriculteurs au Cameroun. En 2022, 358 jeunes ont été touchés dans le cadre de cette activité.

Depuis 2010, plusieurs organisations belges actives dans le secteur agricole en concertation avec leurs partenaires congolais ont constitué « **Alliance Agricongo** » (AAC – www.agricongo.net) en RDC. Le programme « **EMPRISE** », ou « **Emergence d'un Mouvement Légitime des Producteurs agricoles Familiaux organisés en RDC, qui est Inclusif, Structuré et basé sur l'Entrepreneuriat** » vise à ce que les exploitations familiales et leurs organisations, structurés au sein du mouvement de la CONAPAC, deviennent des acteurs économiques résilients à travers leur professionnalisation, leur intégration dans les systèmes alimentaires inclusifs et durables et leur engagement dans le développement de leurs entités territoriales respectives.



La société civile agricole pour la cohésion sociale

Renforcement des organisations de la société civile agricoles et de la cohésion sociale des agriculteurs des filières cacao, huile de palme et riz du Maï-Ndombe et de la Tshopo

DURÉE DU PROJET:
d'avril 2022 à mars 2026

BUDGET: 1 999 944 EUR

BAILLEUR DE FONDS:
l'Union Européene

PARTENAIRES DE MISE EN ŒUVRE:
Rikolto, UPDKIS, FOPAM, UPINO, COOPEBAS, CUFM, COTM et CONAPAC

Les organisations de la société civile (OSC) en RDC jouent un rôle important dans l'identification des priorités des communautés et la mise en œuvre de solutions malgré l'impact socio-économique important de la pandémie de coronavirus.

Le projet « **Renforcement des organisations de la société civile agricoles et de la cohésion sociale des agriculteurs des filières cacao, huile de palme et riz du Maï-Ndombe et de la Tshopo** » vise à promouvoir un environnement favorable aux OSC locales en RDC tout en renforçant leurs capacités afin qu'elles puissent exercer plus efficacement leur rôle en tant qu'acteurs indépendants du développement. Le projet est financé par l'Union Européenne et est mis en œuvre dans les provinces de Maï-Ndombe et de la Tshopo.

Avec les partenaires de mise en œuvre, Rikolto, UPDKIS, FOPAM, UPINO, COOPEBAS, CUFM, COTM et CONAPAC, le projet s'insère dans des dynamiques locales avec pour objectif global de contribuer à **l'enracinement de la démocratie, de la paix et de la participation significative et structurée des organisations de la société civile dans l'élimination de la pauvreté et l'adaptation aux changements climatiques en RDC**. Plus spécifiquement, il s'agit de renforcer la gouvernance participative dans le développement durable des chaînes de valeurs du cacao, du palmier à huile et du riz en milieux ruraux et péri-urbains des provinces de Maï-Ndombe et de la Tshopo.

L'atelier de lancement du projet UE au Maï-Ndombe en juillet 2022. Cet atelier a été également organisé en novembre dans la province de Tshopo par Rikolto





« Mobali po na Mwasi »

« l'Homme pour la cause de la Femme »

DURÉE DU PROJET:

de janvier 2022 à juin 2024

—

BUDGET: 799 969 EUR

—

BAILLEUR DE FONDS:

Ministère Belge de
Développement à travers
la Direction Générale de la
coopération au Développement et
de l'aide humanitaire (DGD)

—

PARTENAIRES DE CONSORTIUM :

APEFE, SOFEPADI

—

PARTENAIRES DE MISE EN ŒUVRE:

Fédérations provinciales
des producteurs agricoles :
FEPAHKAT (Haut-Katanga),
FOPAM (Mai-Ndombe), et
FOPAKO (Kongo-Central)

Le projet « **Mobali po na Mwasi** », ou « **l'homme acquis pour la cause de la femme** », contribue à l'adoption d'une approche des masculinités transformatrices comme élément déclencheur important au sein des populations rurales et leurs organisations pour améliorer l'autonomisation des femmes, le leadership féminin et l'égalité de genre. De 2022 à 2024, Trias, APEFE et SOFEPADI combinent leurs expertises pour déconstruire des normes sociales et pour établir des alliances entre hommes et femmes au sein des écoles et des structures communautaires.

Le projet a démarré en janvier 2022 dans les provinces de Haut-Katanga, Kongo-Central et Mai-Ndombe. Les partenaires ont ensemble élaboré plusieurs outils pour le milieu scolaire et les organisations rurales, comme un module de formation sur le genre, les violences basées sur le genre (VBG) et les masculinités positives, un support destiné aux inspecteurs scolaires pour permettre aux enseignants de promouvoir le genre, et une boîte à images pour les animateurs des organisations locales.

Jusque-là, **les animateurs ont sensibilisé 763 personnes (dont 363 femmes et 270 jeunes) sur la déconstruction des stéréotypes liés au genre et aux VBG avec l'appui de ces outils développés.** Des structures d'accompagnement des femmes en cas des violences ont été identifiées et des champions et championnes en genre ont suivi une trajectoire sur l'accompagnement des victimes de VBG.



J'affirme dorénavant grâce au renforcement de capacités sur le genre et les masculinités positives, qu'indépendamment du sexe, les femmes et les hommes ont la capacité de faire les mêmes activités et jouer les mêmes rôles



Bosenge Héritier, membre de la COOPEBAS





« Zamba na Biso » ou « Notre Forêt »

Promouvoir des approches de systèmes de marché pour les forêts communautaires

DURÉE DU PROJET:

de novembre 2022 à octobre 2024

—

BUDGET: 249 291 USD

—

BAILLEUR DE FONDS:

USAID (activité de soutien aux forêts et à la biodiversité, FABS)

—

PARTENAIRES DE MISE EN ŒUVRE:

Go Conscious Earth (GCE)

La foresterie communautaire est une opportunité émergente pour donner aux communautés locales les moyens de gérer durablement leur forêt et d'en tirer profit. Dans le cadre du projet « **Zamba na biso** », ou « **Notre forêt** », Trias contribue à l'opérationnalisation des concessions forestières de communautés locales (CFCL) sur le plan économique et environnemental à travers la mise en œuvre des approches de systèmes de marché qui promeuvent la durabilité écologique, la conservation de la biodiversité et la gestion des ressources naturelles avec comme finalité, le développement socio-économique des communautés locales et peuples autochtones.

Le projet a démarré en novembre 2022 et vise à protéger les 9 271 hectares de la CFCL de Nkake dans la province de l'Equateur et sa population qui dépend des ressources naturelles que la forêt a à offrir. Les communautés, qui comptent 7 350 personnes et qui sont réparties en 1050 ménages, sont les forces motrices de la gestion durable de la forêt. Ce projet pilote qui est implémenté avec Go Conscious Earth est mise en œuvre à travers une approche agroforestière qui promeut la chaîne de valeur du cacao, apicole, le piment et les bananes plantains et autres produits forestiers non-ligneux afin de générer des revenus économiques pour les communautés.

Trias, avec le partenaire GCE, a commencé fin 2022 le développement des activités économiques dans la concession forestière de Nkake dans les filières cacao, bananes plantains et piment. Ceci sera encore mieux développé en 2023 afin de protéger la forêt et à la fois améliorer les revenus dans les zones destinés à l'agriculture ou la zone de développement rural dans les CFCL. **L'approche combinée a la protection environnementale et au renforcement économique sera développée auprès de la cooperative COOPEBAS dès 2023.**

Les communautés dans la concession forestière à Nkake accueille favorablement le projet financé par USAID





Une fève pour les producteurs et productrices de cacao

Du cacao durable au chocolat dans les Andes, en Afrique Centrale et en Flandre Occidentale

DURÉE DU PROJET:
2022 – 2024

—

BUDGET: 160 000 EUR

—

BAILLEUR DE FONDS:
Flandre Occidentale

—

PARTENAIRES DE MISE EN ŒUVRE:
UPINO, COCAMA, CONAPROCAM

Ce projet vise à créer un avenir durable pour les producteurs membres des coopératives de cacao en Equateur, au Pérou, en République Démocratique du Congo et au Cameroun en augmentant leur productivité et la qualité, la durabilité et la transformation du cacao, tout en améliorant l'accès au marché pour des producteurs agricoles. Plus précisément, le projet concentrera sur:

- ▶ L'application d'un système agroforestier écologique dans lequel la culture du cacao est associée à d'autres cultures qui favorisent un microclimat (ombrage, humidité, etc.)
- ▶ La transformation des fèves de cacao humides en un produit d'exportation de qualité (fermentation, séchage et transformation en masse de cacao)
- ▶ L'exploitation de nouveaux marchés d'exportation garantissant un revenu vital aux producteurs
- ▶ Le renforcement institutionnel des coopératives, en mettant l'accent sur l'inclusion des femmes et des jeunes.

De manière transversale, les expériences seront partagées au-delà des frontières. En Flandres Occidentale, le projet permettra de faire connaître ce chocolat durable qui offre aux agriculteurs un avenir décent.

La COCAMA a produit 181 tonnes de cacao marchand au cours de 2022.

La récolte du cacao dans les champs des femmes membres de la COCAMA au Kongo-Central





Connecter et renforcer les organisations d'agriculteurs locales et fédérales dans le but de promouvoir l'agriculture durable en RD Congo

DURÉE DU PROJET:
2022 – 2024

—

BUDGET: 160 000 EUR

—

BAILLEUR DE FONDS:
Flandre Occidentale

—

PARTENAIRES DE MISE EN ŒUVRE:
FOPAKKM, AJPRN, ABC, CVK,
Soliband

Le projet renforce les coopératives et autres entreprises agricoles dans les provinces de Mai-Ndombe, Kwilu et Equateur afin d'encourager leurs membres à s'orienter vers une production durable et commerciale. Les fédérations provinciales d'agriculteurs familiaux de Kwilu et de Mai-Ndombe sont soutenues pour devenir des organisations prospères, inclusives et démocratiques qui peuvent fournir des services de qualité à leurs membres en termes d'entreprenariat, de climat et de plaidoyer.

Le partenaire AJPRN dans la province de l'Equateur a planté 25.5 ha de forêt avec 2 550 plants d'essences à croissance rapide. Ces activités d'agroforesterie ont pour avantage la restauration et la fertilisation du sol, la production des chenilles et fruits et l'augmentation de la sécurité alimentaire et des revenus des ménages.

Afin de promouvoir une production orientée vers le marché, en septembre 2022, une formation sur l'outil ERI, ou «Faciliter l'innovation rurale», a renforcé les capacités des 13 facilitateurs de la FOPAKKM à Kikwit. Une analyse a été menée auprès de AJPRN et SOLIBAND sur des investissements pour la transformation agricole à faire (partie subventionnée et en partie en apport local).

Une formation des formateurs sur l'approche ERI («Faciliter l'Innovation Rurale») chez FOPAKKM à Kikwit dans la province de Kwilu.



► Aperçu financier

État du revenu global et des dépenses pour l'année se terminant le 31 décembre 2022 en euros



RDC	Cameroun	Total	Revenus
969.149,76	21.467,81	990.617,57	Fonds reçus des bailleurs institutionnels
5.629,05	-	5.629,05	Autres revenus (y compris gain de change)
974.778,81	21.467,81	996.246,62	Total des revenus

RDC	Cameroun	Total	Dépenses
280.206,64	21.467,81	301.674,45	Fonds à la disposition des partenaires consortium
398.119,55	-	398.119,55	Frais de personnel
135.935,27	-	135.935,27	Frais de fonctionnement et d'évaluation
131.069,22	-	131.069,22	Prestation de services et renforcement des capacités
67.777,85	-	67.777,85	Investissements
81.170,05	87.705,37	168.875,42	Valorisation et overlap
1.094.278,58	109.173,18	1.203.451,76	Total des dépenses





► Vision perspective

L'année 2022 a permis de démarrer les différents projets et programmes en cours dans une zone d'intervention élargie. Nous constatons une forte conscientisation auprès des champions et championnes en genre formés régulièrement avec un vrai potentiel d'influencer leur milieu respectif. Même si les coopératives des cacaoculteurs en RDC et Cameroun continuent à avoir des difficultés de commercialisation, elles deviennent de plus en plus professionnelles et démontrent une orientation entrepreneuriale.

En 2023, Trias contribuera au développement des entreprises durables par les membres des organisations, à la réduction des inégalités et la promotion de la cohésion sociale, et à la lutte mondiale contre le réchauffement climatique. Voici quelques actions prévues :

- Le lancement du projet « Nkita na biso », ou « Notre héritage », qui renforcera notre engagement dans la production du cacao sans déforestation et rémunératrice pour les communautés locales au Mai-Ndombe,
- L'accompagnement des coopératives pour finaliser la conformisation à l'acte uniforme du droit OHADA en facilitant le processus de certification des 4 coopératives,
- L'organisation des visites d'échanges entre les producteurs de la RDC et ceux du Cameroun,
- La trajectoire avec une consultante sur le cacao de spécialité devrait améliorer l'accès aux marchés,
- Le redémarrage du partenariat avec COINDELO, une coopérative de cacao prometteuse qui travaillera sur ses capacités de leadership, sa santé financière et son entrepreneuriat,
- La redynamisation des coopératives CUFM et COTM dans la commercialisation de l'huile de palme et du riz à travers un soutien aux investissements, la mise à disposition des fonds de roulement et une recherche des marchés rémunérateurs,
- La formation des formateurs en approche ERI des membres de la FOPAKO pour initier l'approche entrepreneuriale,
- L'actualisation et vulgarisation par la CONAPAC de la stratégie qui favorise l'accès des jeunes, femmes et personnes vulnérables aux organes de prise de décision en se référant au rapport de l'étude de l'intersectionnalité sur le genre,
- L'organisation du dialogue politique par la PROPAC pour favoriser une transformation de l'agriculture familiale et le développement d'initiatives économiques durables et inclusives à travers des entreprises dirigées par des agriculteurs et agricultrices,
- La publication du rapport de capitalisation de la filière cacao,
- La dotation des unités de transformation aux producteurs d'huile de palme et de riz à Basankusu, et
- Tant d'autres activités prometteuses !

Enfin, la mise en œuvre des toutes ces initiatives permettra à Trias de poursuivre son objectif d'unir les forces grâce à l'entreprenariat familial inclusif et durable.

► Comment s'impliquer dans notre travail

Trias travaille à la réalisation de sa vision en collaboration avec des particuliers, des entreprises privées, des universités, des instituts de recherche, les ONG internationales, nationales et locales, les structures gouvernementales et des organisations de membres. Ces partenaires travaillent avec nous de différentes manières.



Une grande variété de partenaires internationaux nous aide à atteindre nos objectifs stratégiques envers les agriculteurs familiaux et les entrepreneurs non-agriculteurs. Nos partenaires financiers sont des donateurs institutionnels, des entreprises privées et des organisations internationales qui nous fournissent des financements, des idées, de l'expertise supplémentaire et d'autres ressources. Chaque jour, nous travaillons plus étroitement ensemble pour soutenir les initiatives actuelles ou cocréer de nouvelles initiatives.



Devenez un partenaire et soutenez Trias !



Trias accueille des partenariats innovants. Contactez-nous si notre travail vous intéresse ou venez dans nos bureaux pour parler plus des partenaires que nous soutenons d'une manière durable et inclusive. A bientôt !

Vous souhaitez en savoir plus ?



En attendant le rapport annuel de 2023, suivez Trias sur les réseaux sociaux pour rester au courant de nos activités et le travail extraordinaire de nos partenaires !

Visitez notre site web: centralafrica.trias.ngo/fr



► Colophon

Redacteurs : L'équipe de Trias Afrique Centrale et Marije Dedecker

Photographie : Tshoper Kabambi, Katrien Dijkmans, et l'équipe de Trias Afrique Centrale

Conception et dessin : Ruben Stragier

Impression : Quickprint



► **Merci à nos partenaires
et donateurs :**



AGRICORD



**En attendant le rapport annuel
de 2023, suivez Trias sur les
réseaux sociaux pour rester au
courant de nos activités et le
travail extraordinaire de nos
partenaires !**



TriasRDC



@triasafriquecentrale



Trias Afrique Centrale



Trias Afrique Centrale
Avenue Colonel Ebeya 15-17
Gombe, Kinshasa, RDC

centralafrica@trias.ngo
congo@trias.ngo
+243 823 082 399

centralafrica.trias.ngo/fr